

(111) 刺手短桨蟹 *Thalamita spinimana* Dana, 1852 (图 129, 图版 XIV: 3)

*Thalamita spinimana* Dana, 1852: 283; 1855: 17, fig. 8; A. Milne-Edwards, 1861: 364, 367; 1873: 165, pl. 4, fig. 5; de Man, 1887: 76–8, pl. 4, fig. 7; Lanchester, 1900: 749; Sakai, 1936: 162, pl. 12, fig. 1; Shen, 1937: 131, fig. 17; Stephenson & Hudson, 1957: 354–355, figs. 20, 30, pl. 5, fig. 3, pls. 8 P, 9 H; Shen & Dai, 1964: 61; Stephenson, 1972a: 152, fig. 5; 1972 b: 51; Moosa, 1980: 72, fig. 6 B; Dai *et al.*, 1986: 227, pl. 30(6), fig. 135(2); Dai & Yang, 1991: 248, pl. 30(6), fig. 135(2); Wee & Ng, 1995: 118–122, figs. 66 A–C, 67 A–M; Huang & Yu, 1997: 148–149; Naiyanetr, 1998: 76; Ng, Wang, Ho & Shih, 2001: 21; Ng & Davie, 2002: 374.

**标本采集地** 1♂1♀(已破碎), 海南新村, 1955. XII. 22; 1♂, 海南三亚西瑁洲岛, 1962. IV. 4。

**形态描述** 头胸甲的宽度约为长度的 1.6 倍, 表面光滑, 不甚隆起, 唯肝区及边缘处具短绒毛。额区及侧胃区各具 1 对颗粒隆线, 中胃区具 1 条, 横贯全区, 后胃区的 1 条在中部。前鳃区自颈沟起延伸至前侧缘末齿的基部。额分 6 齿, 中部的 2 对前缘横切, 最外的侧齿前缘钝圆。背眼窝内齿的前缘拱起。前侧缘包括外眼窝角在内具 5 齿, 向后逐渐减小而尖锐, 末端均为黑色。

第 2 触角基节具 3—4 枚锐齿及小颗粒, 最内的 2 齿基部愈合。

两螯不对称, 各节刺的末端均呈黑色, 长节的背内缘包括末端的 1 小刺, 具 4 刺, 以中部的 2 枚最为粗壮, 腕节具 3 条隆脊, 内末角具 1 大刺, 外侧面具小刺 2 枚, 背面具 3—4 枚, 掌节的背面具 2 行锐刺, 各为 4 枚, 外侧面具 2 条隆脊, 两指内缘均具大小不等的齿及长短不一的隆脊。

游泳足的长节后缘近末端处具 1 刺, 前节后缘约具 10 枚细刺。

雄性第 1 腹肢瘦长, 向末部趋窄并稍弯向外侧, 近末端的外缘具 1 列刺状刚毛, 最末 1 枚为壮刺。内缘有 1 凸突。

雄性腹部呈三角形, 第 6 节基缘的宽度约与长度相等, 侧缘几乎平直, 尾节的长度大于宽度, 侧缘稍拱, 末缘圆钝。

标本测量	头胸甲长/mm	头胸甲宽/mm
♂	33.4	53.0
♂	13.9	21.6
♀	18.8	30.2

**标本颜色** 体呈黄绿色, 头胸甲隆脊蓝绿色或深绿色、浅绿色相间; 头胸甲及螯足刺的末端深棕色。螯足指节末部白色, 基部红棕色, 可动指中部间有淡蓝色色斑。步足各节具深、浅灰绿色相间环带。游泳足与头胸甲颜色相似。

**生境** 生活于水深 30 m 左右的砂石底。

**模式标本产地** 斐济。

**地理分布** 海南、台湾；泰国，马来西亚，新加坡，印度尼西亚，菲律宾，澳大利亚，马利亚纳，新喀里多尼亚，斐济。

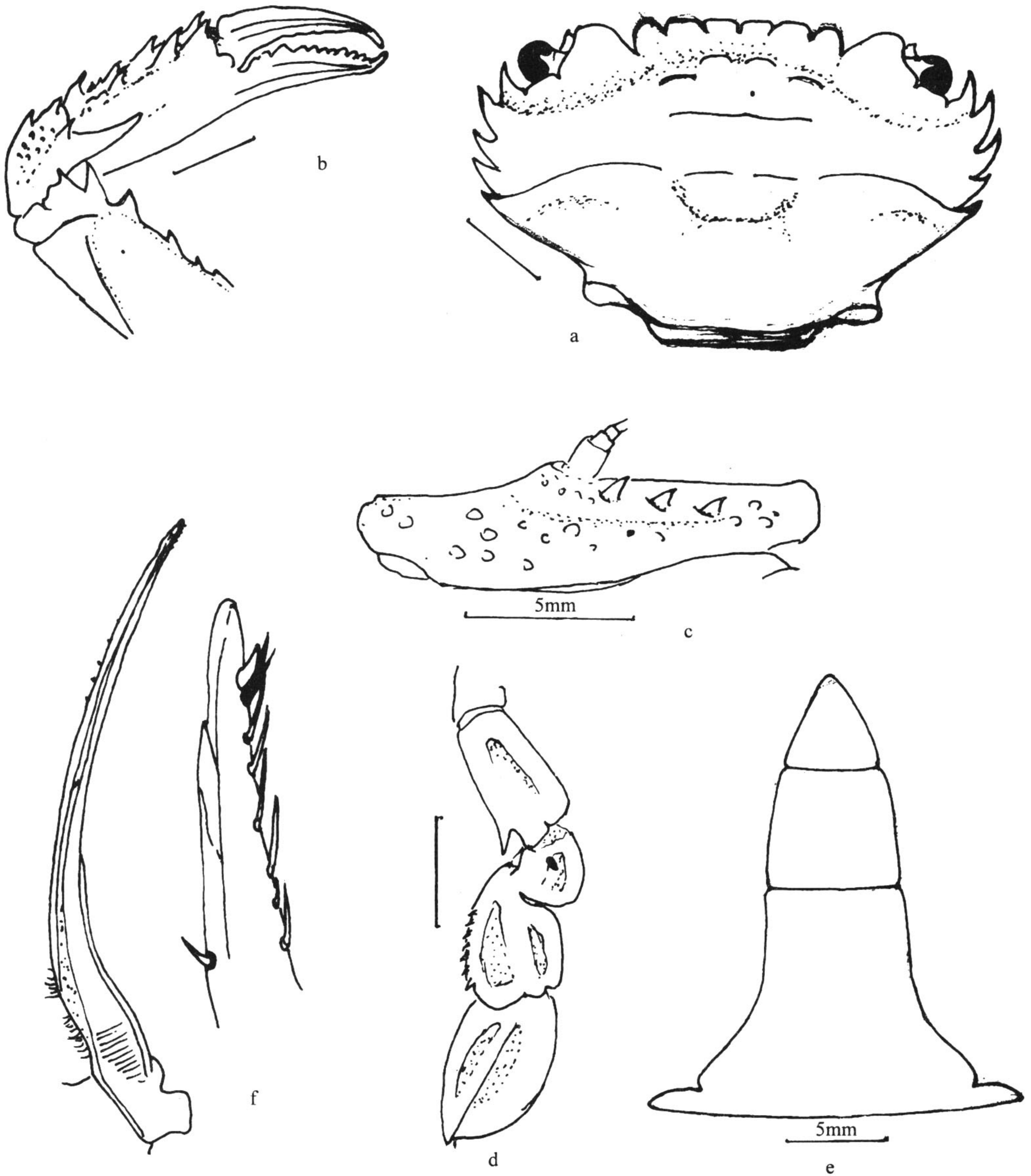


图 129 刺手短桨蟹 *Thalamita spinimana* Dana

a. 头胸甲； b. 螯足； c. 第 2 触角基节； d. 游泳足； e. 雄性腹部； f. 雄性第 1 腹肢及其末端放大 (仿 Dai *et al.*, 1976)

(标尺：未注明者均为 10 mm)